



Juillet 2021

Bulletin d'informations  
municipales

# Etainhus

*Chères Stainhusiennes, chers Stainhusiens,*

C'est avec plaisir que je vous présente le numéro 40 de notre bulletin municipal.

Toujours confronté au COVID, le conseil municipal a fait de la continuité de la vie scolaire sa priorité, dans le respect des gestes barrières. L'école a pu fonctionner quasi normalement avec l'aide du personnel enseignant, communal et des élus.

La date du 19 mai a été vécue avec bonheur par tous les français. Chacun doit garder à l'esprit que la situation sanitaire est fragile. Et tant que la vaccination ne protégera pas un pourcentage suffisant de population, le risque d'un nouvel épisode de pandémie n'est pas totalement écarté.

Il me tarde de pouvoir vous rencontrer dans différentes manifestations organisées par nos associations, que les familles se rassemblent à nouveau, que la vie reprenne son cours.

En cette saison estivale c'est le moment pour les enfants, les adolescents et les jeunes adultes de se retrouver au centre du village. Quoi de plus normal après cette nouvelle période de confinement ?

J'encourage chacun d'entre vous à faire respecter le civisme, c'est-à-dire respecter les installations communales et leur environnement (ramasser ses déchets, ne pas détériorer, respecter la quiétude des habitants...).

En matière de travaux, l'aménagement du city stade devrait commencer dès septembre et la restructuration du gymnase d'ici la fin de l'année. Naturellement, l'utilisation du gymnase sera perturbée durant les travaux. Nous gardons le contact avec les différents utilisateurs pour en réduire la portée. Nous mettons tout en œuvre pour résoudre les problèmes récurrents de ruissellement, avec l'aide de la communauté urbaine, qui détient cette compétence. La météo extrêmement pluvieuse de ce printemps ne nous a guère épargnée et ne nous facilite pas la tâche.

Je vous souhaite un très bel été, tout en vous protégeant vous et vos proches.

Votre maire, Rémi Malo

infos

n°40

# Les nouvelles

@NOUVEAU SITE INTERNET

[www.etainux.fr](http://www.etainux.fr)

Comme vous avez pu constater le site internet de notre commune présente depuis plusieurs mois des difficultés de fonctionnement et est devenu obsolète. En lien avec une proposition de la communauté urbaine, les élus ont acté la volonté de se doter d'un outil et d'un support de communication plus moderne et plus performant. Ainsi, depuis début 2020, le secrétariat de mairie et certains élus participent à la construction d'un nouveau site internet qui répondra de manière plus efficace aux besoins de chacun. La crise sanitaire a engendré un retard dans la mise en œuvre de celui-ci.

Cette démarche soutenue par la communauté urbaine permet à notre commune d'être accompagnée dans le déploiement, le développement informatique et l'hébergement du site ainsi que la formation des agents communaux. Notre commune préserve une totale autonomie éditoriale du contenu de ce nouveau site.

Le lien d'accès à ce nouveau site reste identique à l'ancien. La mise en place de ce nouvel accès à de nombreuses informations communales et locales devrait être opérée **durant l'automne**.

Ce nouveau site sera l'occasion pour l'équipe municipale de partager avec les habitants de nombreuses informations et de faciliter l'accès aux services communaux. Ainsi, vous pourrez avoir un meilleur accès à l'information locale, des raccourcis, des liens rapides, un agenda, une docuthèque, un annuaire communal et local, ...

Dans l'attente de vous retrouver sur ce nouveau site, nous ne manquerons pas de revenir vers vous pour vous informer de sa mise en œuvre effective.

## Cérémonie du 8 mai



Malgré la situation de crise sanitaire, la cérémonie de l'armistice a été maintenue et s'est déroulée, en tout petit comité, à Étainhus.

En effet, le maire Rémi Malo, entouré de ses adjoints, ainsi que Monsieur Louvel, représentant des anciens combattants, ont déposé une gerbe au pied du monument aux morts du village.

Les élus ont respecté une minute de silence suivie du chant de la Marseillaise afin de respecter la mémoire des soldats disparus.

## Les élections départementales et régionales

Les stainhusiens et stainhusiennes inscrits sur les listes électorales ont été appelés aux urnes comme l'ensemble des français pour élire leurs conseillers départementaux et régionaux le 20 juin 2021 pour le 1<sup>er</sup> tour, et le 27 juin 2021 pour le 2<sup>nd</sup> tour.

### \*Élections départementales

Les conseillers départementaux sont élus pour une durée de 6 ans. Pour chaque canton, un binôme (femme-homme) est élu au scrutin majoritaire à deux tours. Voici les résultats obtenus sur la commune d'Étainhus (9ème circonscription du canton de Saint Romain de Colbosc) :

1<sup>er</sup> tour—Dimanche 20 juin 2021

Nombre d'électeurs inscrits : 839 ; Nombre de votants : 304

Blancs et nuls : 12 ; Suffrages exprimés : 292

Ont obtenu :

M. GILLES et Mme PERDRIEL : 80

M. GUERIN et Mme GUEROULT : 104

M. FLEURY et Mme TANAY : 25

Mme COURCHE et M. MABIRE : 32

M. BARON et Mme MALO-DOUILLET : 51

2<sup>nd</sup> tour—Dimanche 27 juin 2021

Nombre d'électeurs inscrits : 840 ; Nombre de votants : 305

Blancs et nuls : 29 ; Suffrages exprimés : 276

Ont obtenu :

M. GILLES et Mme PERDRIEL : 81

M. GUERIN et Mme GUEROULT : 195

# de la commune

## \*Élections régionales

Les conseillers régionaux sont élus pour une durée de 6 ans, au scrutin de liste selon un système mixte combinant les règles des scrutins majoritaire et proportionnel.

Voici les résultats obtenus sur la commune d'Étainhus (9ème circonscription du canton de Saint Romain de Colbosc) :

1<sup>er</sup> tour—Dimanche 20 juin 2021

Nombre d'électeurs inscrits : 839 ; Nombre de votants : 293

Blancs et nuls : 14 ; Suffrages exprimés : 279

Ont obtenu :

M. LE MANACH : 4

M. BONNATERRE : 38

Mme KERBARH : 2

M. JUMEL : 27

Mme BOULANGER : 43

M. MORIN : 84

M. BAY : 81

2<sup>nd</sup> tour—Dimanche 27 juin 2021

Nombre d'électeurs inscrits : 840 ; Nombre de votants : 302

Blancs et nuls : 15 ; Suffrages exprimés : 287

Ont obtenu :

M. BONNATERRE : 30

Mme BOULANGER : 56

M. MORIN : 125

M. BAY : 76

## Travaux

### \*Voirie

En partenariat avec la C.U. (Communauté Urbaine) de nouvelles chaussées ont été réparées : la route de la campagne, la route de la Hétraie, la route du Four à Pain et la route Saint Sauveur.

La 2ème partie de la route de l'étang devrait être reprofilée et regoudronnée prochainement.

### \*École

Le mur "fronton" de l'école dont la fondation était détériorée a été diminué en hauteur et renforcé afin d'assurer la sécurité des enfants et des enseignants.



Nouveau lave-vaisselle pour le restaurant scolaire



Travaux dans l'école : démolition du fronton (avant / pendant / après)

Après une panne, la mairie a rééquipé le restaurant scolaire d'un lave-vaisselle.

### \*Ruissellement

Lors d'orages importants, nous avons toujours des montées d'eau conséquentes route d'Étretat, entre le carrefour de la route du Moignan et le carrefour de la RD 234 et cela malgré le curage et la réparation de plusieurs tuyauteries effectués récemment. Le réseau serait sous-dimensionné.

En collaboration avec la C.U., nous travaillons sur ce dysfonctionnement afin d'améliorer la situation.



### \*Salle des fêtes

3 portes extérieures ont été remplacées. Dont une a déjà été détériorée.

# Des services près de chez nous

## ESPACE NUMERIQUE PUBLIC

### \*C'est quoi ?

C'est un lieu ouvert à **tout public** (*enfants, étudiants, adultes, seniors, ...*), équipé en informatique, et connecté à Internet (pour la plupart en fixe et wifi). Un animateur compétent vous accompagne dans l'utilisation du numérique (initiation à internet, photos, vidéos, tablettes, impression 3D....) et la réalisation de vos projets.

### \*Pourquoi ?

- Permettre l'accès au numérique au plus grand nombre ;
- Accompagner les normands dans leurs usages numériques ;
- Favoriser l'insertion, l'évolution des compétences en matière de numérique ;
- Développer l'animation numérique et favoriser l'émergence de projets numériques locaux.

### \*Quels services ?

Ce dispositif labellisé par la Région Normandie offre plusieurs services de médiation numérique :

- accès libre et gratuit à des ordinateurs / tablettes tactiles pour effectuer vos démarches administratives, recherches personnelles sur internet, accès CAF, Pôle Emploi, création de CV et lettre de motivation, PowerPoint...
- RDV personnalisés d'une heure sur de l'initiation à l'informatique ou numérique
- Ateliers collectifs tous les samedis matins, de 11h00 à 12h00 pour de l'initiation informatique ou numérique
- Ateliers sur les nouvelles technologies (1 par mois)



Photo transmise par Monsieur DESPAS



Photo transmise par Monsieur DESPAS

### \*Où trouver un ENP près de chez nous ?

L'Espace Public Numérique, le plus proche, se situe au pôle ressources de la Maison Pour Tous de Saint Romain de Colbosc (*cabane verte derrière le bâtiment principal*). Le programme des ateliers est disponible sur le site de la MPT, à la MPT ou à la mairie. L'inscription est obligatoire et doit être accompagnée d'une adhésion à l'association.

Pour plus de renseignements, vous pouvez contacter Flavian DESPAS au 02.35.20.00.16 ou par mail à : [epn.mpt@gmail.com](mailto:epn.mpt@gmail.com)

## MAISON FRANCE SERVICES, le service public au cœur des territoires

Les Maisons France Services sont de nouveaux modèles d'accès aux services publics pour les Français. Elles visent à permettre à chaque citoyen quel que soit l'endroit où il vit, en ville ou à la campagne, d'accéder aux services publics et d'être accueilli dans un lieu unique, par des personnes formées et disponibles, pour effectuer ses démarches du quotidien.

Ce guichet unique rassemble de nombreux partenaires de l'Etat. A l'initiative des acteurs locaux, les maisons France Services permettent de créer un lieu de vie, une maison commune qui propose une offre nouvelle de services culturels, économiques ou éducatifs. En janvier 2021, 1 123 Maisons France Services sont labellisées en métropole et dans les territoires ultramarins.

Les objectifs des Maisons France Services sont de :

- Donner une information de premier niveau (accompagnement dans les démarches quotidiennes, réponses aux questions);
- Mettre à disposition et accompagner l'utilisation d'outils informatiques (création d'une adresse e-mail, impression ou scan de pièces nécessaires à la constitution de dossiers administratifs);
- Aider aux démarches en ligne (navigation sur les sites des opérateurs, demande de documents en ligne);
- Résoudre les cas les plus complexes en s'appuyant sur un correspondant au sein des réseaux partenaires, le cas échéant par un appel en vidéo avec l'utilisateur.

Proche d'Étainhus, deux maisons du territoire ont été labellisées **Maison France Services** : S<sup>t</sup> Romain de Colbosc et Criquetot-l'Esneval

### MAISON FRANCE SERVICES DE ST ROMAIN DE COLBOSC

9h à 12h / 14h à 17h du lundi au vendredi

02 35 13 36 90

[maisonduterritoire-saintromain@lehavremetro.fr](mailto:maisonduterritoire-saintromain@lehavremetro.fr)

5, rue Sylvestre Dumesnil 76430 St Romain de Colbosc

### MAISON FRANCE SERVICES DE CRIQUETOT L'ESNEVAL

9h à 12h / 14h à 17h du lundi au vendredi

02 35 27 27 00

[maisonduterritoire-criquetot@lehavremetro.fr](mailto:maisonduterritoire-criquetot@lehavremetro.fr)

28 route de vergetot, 76290 Criquetot L'Esneval

# RISQUES INDUSTRIELS ET NATURELS - RECEVOIR UN SMS D'ALERTE ?!

Sur un territoire exposé aux aléas naturels et technologiques, une politique volontariste et coordonnée avec l'Office des Risques Majeurs de l'Estuaire de la Seine (ORMES) est menée au service des populations. La communauté urbaine Le Havre Seine Métropole propose donc à tous les habitants de bénéficier d'un nouveau dispositif « Risques Majeurs » pour être alertés par SMS, appel téléphonique ou courriel en cas d'événements majeurs ou technologiques. La population peut ainsi être alertée, connaître les consignes à respecter et être informée de l'évolution et de la clôture de l'évènement.

## ⇒ Comment ça marche ?

En cas d'événement naturel ou technologique, l'alerte est déclenchée par l'une des trois autorités compétentes : la mairie, la préfecture ou la communauté urbaine. Cette alerte peut être localisée selon le périmètre et l'étendue du risque.

## ⇒ Pour quels risques ce dispositif peut-il être activé ?

Le dispositif « Risques majeurs » peut être déclenché dans les cas suivants :

- Risques naturels : inondation, tempête, orage, submersion marine, canicule/grand froid, mouvements de terrain... ;
- Risques technologiques : accident industriel, transport de matières dangereuses, ouvrages hydrauliques, nucléaire... ;
- Risques sanitaires : pollution réseau d'eau potable, pollution environnementale, épidémie, pandémie... ;
- Risques pyrotechniques : déminage ;
- Risques cyber : cyberattaque ;
- Risques terroristes : opération de police ;
- Déclenchement de sirènes intempestif ou réel ;
- Gestion de crise : déclenchement du plan communal de sauvegarde ;
- Exercices.

## ⇒ Que se passe-t-il en cas d'alerte ?

Une campagne d'alerte peut ainsi comprendre plusieurs messages successifs pendant l'évènement : l'alerte et les consignes à suivre, l'évolution de la situation et d'éventuelles nouvelles consignes jusqu'à la fin de l'alerte. Dans le cas d'une alerte par appel vocal, vous verrez s'afficher sur votre téléphone le numéro suivant : **02 55 60 44 23**. Il est fortement recommandé d'enregistrer ce numéro de téléphone dans vos contacts sous le nom **ALERTE RISQUES MAJEURS**, afin d'être sûr de ne manquer aucun appel et d'identifier rapidement l'objet de l'appel. Dans le cas d'une alerte mail ou SMS, le correspondant sera automatiquement identifié.

## ⇒ Comment s'inscrire ?

Chaque habitant est invité à s'inscrire gratuitement et sur la base du volontariat sur le site internet ([www.alerte.lehavreseinemetropole.fr](http://www.alerte.lehavreseinemetropole.fr)) ou auprès du secrétariat de mairie.

Lors de l'inscription, un certain nombre de données sont collectées auprès des usagers, car nécessaires pour les alerter et communiquer avec eux : nom, prénom de la personne, adresse, numéro de téléphone, adresse électronique... L'usage de ces données est strictement conforme aux dispositions du règlement européen relatif à la protection des données (RGPD) et dans le strict cadre d'un risque avéré. Elles ne seront en aucun cas utilisées pour un autre usage que celui-ci.



## DÉMARCHES ADMINISTRATIVES



Nos agents vous accompagnent pour effectuer vos démarches administratives : demande de RSA, actualisation Pôle emploi, prime d'activités, permis de conduire, carte grise, déclaration d'impôt, point d'accès au droit...

## FAMILLES



Un seul lieu pour vous permettre d'accéder à vos démarches du quotidien : Caisse de retraite, AGIRC-ARRCO, Caisse Nationale d'Assurance Vieillesse, Caisse d'Allocations Familiales (CAF), Mutualité Sociale Agricole.

## AIDE AUX SÉNIORS



Le Centre Local d'Information et de Coordination (CLIC) informe, conseille et oriente les personnes âgées et leurs familles. Un nouveau service se met en place avec la permanence d'une coordinatrice gérontologique les vendredis après-midi.

## SANTÉ MobiFil



Accédez à ce service de transport à la demande pour personnes à mobilité réduite. Un médecin vous reçoit, évalue votre handicap et propose des solutions adaptées.

### PERMANENCES

Tous les deux mois sur rendez-vous auprès du Service santé au **02 35 22 24 06**



## ÉCONOMIE D'ÉNERGIE

Nous vous informons sur les éco gestes, les économies d'énergie et l'utilisation des énergies renouvelables.

### PERMANENCES

**Criquetot-l'Esneval**  
1<sup>er</sup> et 3<sup>e</sup> mercredis du mois  
**Saint-Romain-de-Colbosc**  
2<sup>e</sup> et 4<sup>e</sup> mercredis du mois

## URBANISME



Nous vous conseillons sur la faisabilité de vos projets de construction ou d'aménagement, avant le dépôt d'une demande d'autorisation d'urbanisme.

### PERMANENCES

Sur rendez-vous  
**Criquetot-l'Esneval**  
au **07 76 72 94 09**  
Le mardi de 9h à 12h  
et le jeudi de 14h à 17h  
**Saint-Romain-de-Colbosc**  
au **02 35 13 51 01**  
Les lundi et mercredi de 14h à 17h,  
et les mardi et jeudi de 9h à 12h

## EMPLOI JEUNES



La Mission Locale accueille et accompagne les jeunes entre 16 et 25 ans dans leur recherche d'emploi et de formation.

### RENSEIGNEMENTS

Du lundi au vendredi  
**Criquetot-l'Esneval**  
au **02 35 27 28 09**  
**Saint-Romain-de-Colbosc**  
au **02 35 13 36 90**

## PROJET TRAVAUX



Venez rencontrer l'architecte conseil du CAUE (Conseil en Architecture Urbanisme Environnement), il vous orientera dans vos choix et vos démarches en matière de construction.

### PERMANENCES

Sur rendez-vous  
au **02 35 72 94 50**  
**Criquetot-l'Esneval**  
Les 1<sup>er</sup> et 3<sup>e</sup> jeudis du mois, le matin  
**Saint-Romain-de-Colbosc**  
Les 3<sup>e</sup> et 5<sup>e</sup> jeudis du mois

## HABITAT / RÉNOVATION



Bénéficiez d'un accompagnement sur-mesure gratuit et indépendant, de conseils techniques et d'une aide aux financements de vos projets. Pour tous les propriétaires sans condition de ressources.

### PERMANENCES

**Criquetot-l'Esneval**  
Les 2<sup>e</sup> et 4<sup>e</sup> mercredis du mois  
**Saint-Romain-de-Colbosc**  
Les 1<sup>er</sup> et 3<sup>e</sup> mercredis du mois

# Retour sur l'année scolaire

## Noël

Quelques productions réalisées par les classes de MS/GS et GS/CP pour Noël



Nous avons eu l'immense plaisir d'accueillir **Minnie, Olaf, Blanche Neige et le Père Noël** pour fêter Noël à l'école.

Les enfants étaient émerveillés et sont repartis avec le gouter offert par l'association des parents, ALE (Amical Laïque d'Estainhus) et un livre choisi par l'équipe enseignante et offert par la mairie.



## Les temps forts des CE1/CE2

En plus de la sortie cinéma, de l'élevage de phasmes et de la journée sportive, les CE1/CE2 ont fêté St Valentin en fabriquant des petites cartes pleines de gentillesse.

Ils ont également entretenu une relation par correspondance avec une autre classe de CE1/CE2.



La classe de CE1/CE2, accompagnée des classes de GS/CP et de CM1/CM2, a aussi visité l'exploitation de M. et Mme Vandermeersch.

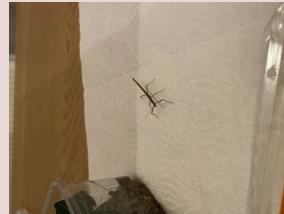
Tous ont pu déguster les glaces fabriquées sur place à partir de la production de lait et tous ont adoré !



## Les élevages

...de phasmes pour les CE1/CE2

Grâce à la maman d'une élève de la classe, qui nous a gentiment donné des phasmes, nous avons pu observer leur croissance. Outre les connaissances scientifiques, nous avons également appris à nous occuper de petits êtres vivants. Il faut les nourrir, les humidifier et nettoyer leur



terrarium. C'est une mission quotidienne, que les élèves ont eu à cœur de remplir. Nous avons tous été ravis d'accueillir 3 « élèves » en plus !

Merci encore Madame F.

...de papillons pour les maternelles

Nous avons fini l'année avec un élevage de papillons qui a vraiment beaucoup intéressé les élèves. Nous les avons relâchés dans la cour de récréation, certains ont eu du mal à sortir et s'envoler mais tous sont partis vivre leur vie de papillon.



## Dans la classe des GS/CP

Depuis la rentrée, les élèves de GS/CP comptent les jours passés en classe. Arrivé au 100ème jour, le vendredi 2 avril 2021, ils ont fêté cet événement en faisant diverses activités, dont de la pâtisserie pour réaliser des gâteaux en forme de 100. C'était très bon !



Les CP sont allés à la piscine de St Romain de Colbosc pour 6 séances en mai et juin. Au programme : entrer dans l'eau par un toboggan, parcours, passer sous une cage ou un matelas, nager sur le ventre et sur le dos, courir sur un matelas et sauter dans l'eau. Ils ont tous adoré et ont fait des progrès !

## Oeuvre collective pour les CM1/CM2

Dans le cadre du thème départemental en arts plastiques, nous avons travaillé cette année sur le thème « Géant et minuscule ». Nous avons visionné un court métrage intitulé « Métro » qui raconte l'histoire d'un petit renard blanc qui vole aux passagers du métro leurs tickets, les papiers jetés par terre.. Et qui à partir de ces déchets, réalise un gigantesque tableau par accumulation des petits objets récoltés.



Nous avons fait de même : nous avons imaginé un dessin qui pourrait être l'inspiration de notre œuvre monumentale. Après un vote, nous avons sélectionné un paysage représentant une rivière avec un nénuphar. Nous avons ensuite collecté des bouchons, papiers, éléments divers colorés afin de réaliser notre œuvre monumentale maintenant affichée dans la bibliothèque.

Les élèves de CM1/CM2.

## Pour les PS/MS

Cette année, les élèves de la classe de PS/MS ont réalisé des poules pour célébrer pâques, des fleurs en bocal pour le printemps, sans oublier la fête des mères et la fête des pères.



Ils ont également fait de l'initiation à la sécurité routière et ont eu la chance de pratiquer du judo au dojo de Turretot.

Pour clôturer l'année scolaire et palier l'annulation des olympiades et des foulées scolaires, les élèves ont participé à une journée sportive ! Au programme : course pour les classes de la GS au CM2 puis pique-nique et enfin ateliers sportifs créés et animés par la classe de CM1/CM2 pour toutes les autres classes.

## Sortie cinéma

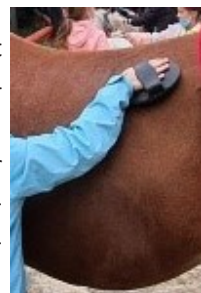
Les élèves de la grande section au CM2 ont eu la chance, dans le cadre du dispositif « Ecole et cinéma », d'aller voir un film d'animation de M. Dudok De Wit, *La tortue rouge*, au cinéma Les Arts de Montivilliers. Le fait que ce film n'ait aucun dialogue n'a pas laissé les enfants indifférents.



## Centre équestre pour les CE2/CM1

Malgré la pluie, la classe de CE2/CM1 s'est rendue au Poney Club de Gonfreville l'Orcher le 24 juin dernier.

Les enfants ont tous été enchantés par cette formidable journée et sont tous revenus avec le sourire, ils sont prêts à renouveler l'aventure.



Merci Jonathan, Maëva et toute l'équipe du PCGO pour leur patience et leur bonne humeur !



## Et les MS/GS ?



Tout comme les PS/MS et les GS/CP, les MS/GS ont travaillé tout au long de l'année sur le thème du loup. Voici quelques productions réalisées avec soin et enthousiasme !

La classe de MS/GS a également profité de l'initiation judo au dojo de Turretot.

## On finit l'année sportivement !



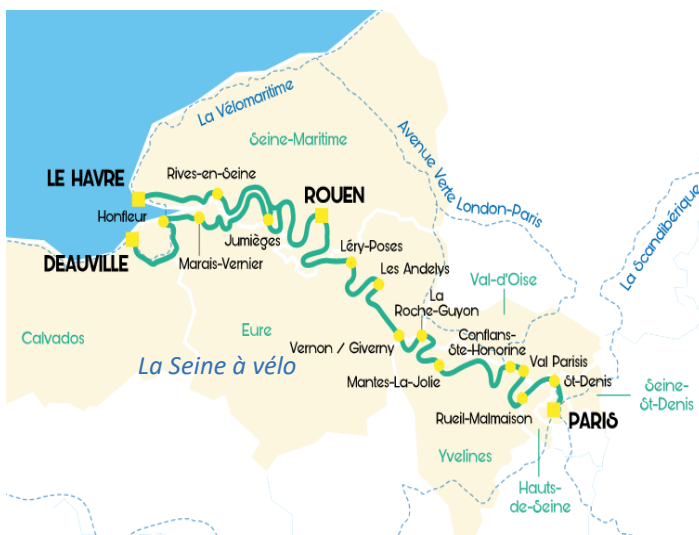
# Idées sorties

## ET SI ON FAISAIT DU VÉLO ?

Mode de déplacement doux, économique et bon pour la santé, le vélo est de plus en plus utilisé. En plus des pistes cyclables aménagées, certaines communes de la Communauté Urbaine sont traversées par deux grands itinéraires :

▪ **La Seine à vélo** : de Paris à Le Havre ou Deauville, vous pouvez parcourir 420km de piste cyclable en traversant huit départements. Plusieurs sites incontournables sont à admirer ou à visiter.

Quinze étapes vous sont proposées sur le site **laseineave-lo.fr** pour parcourir quelques kilomètres et vous faire découvrir les villages que l'itinéraire emprunte. Quatre de ces étapes sont entre Rouen et Le Havre. Elle vous permette de visiter le centre de Rouen avec sa cathédrale et la rue du Gros Horloge, de traverser la Seine grâce au bac, d'emprunter la route des fruits et d'apercevoir l'abbaye de Jumièges ou encore de visiter le musée de Victor Hugo à Villequier ainsi que le théâtre romain à Lillebonne, sans oublier la cité médiévale d'Harfleur et le centre ville du Havre.



▪ **La Véломartime** : de Roscoff en Bretagne, à Dunkerque, la Véломartime (environ 1 500 km) se poursuit en Europe sous le nom de **EuroVelo 4** qui va jusqu'en Ukraine (5 100 km) et traverse sept pays.

C'est grâce à cet itinéraire que nous pouvons faire Le Havre-Etretat-Fécamp à vélo. De nombreuses étapes sont proposées sur le site **lavelomaritime.fr** ce qui permet de choisir une portion adaptée à son niveau ou proche du lieu de vacances ou encore une portion permettant de découvrir un patrimoine particulier (plages, baies, ports, ...).



### Prévoir son itinéraire

Afin de prévoir son itinéraire, la marque **accueil à vélo** permet de repérer les hébergements, les restaurants et l'ensemble des services partenaires pouvant vous accueillir avec votre vélo. Des conseils d'itinéraires et toutes les informations indispensables pour préparer son voyage sur les sites :

<https://www.laseineavelo.fr/> et <https://www.lavelomaritime.fr/>



### Pas de vélo ?

LiA propose un service de location courte (un jour) ou de longue durée (jusqu'à six mois). Il est possible de louer un vélo standard gratuitement, ou un vélo pliant pour 10 € par mois, ou encore un vélo électrique pour 20 € mensuels. Le parc locatif actuel LiA compte 1 350 pièces (dont 850 vélos à assistance électrique). Pour louer un vélo, il faut avoir plus de 18 ans et se rendre dans l'agence LiAvélos à la gare du Havre. Il faut se munir d'une pièce d'identité, d'un justificatif de domicile et d'une carte bancaire ou d'un chèque pour régler la caution et le prix de la location. Pour rendre le vélo, il suffit de le ramener à l'agence LiAvélos de la gare du Havre.



## CINÉMA EN PLEIN AIR

CinéToiles est un évènement proposé par Le Havre Seine Métropole, La Maison Pour Tous de Saint Romain de Colbosc, l'association Du Grain à Démoudre et la Papa's Production.

**Le concept :** un concert suivi d'une projection en plein air. Des foodtrucks et associations proposeront de la restauration rapide sur place ou bien à vous de ramener votre pique-nique.

**L'objectif :** proposer une animation familiale et conviviale gratuite sur le territoire.

### Le programme :

- 21/07 - St Romain de Colbosc - Le Grand Bain
- 24/07 - Octeville sur Mer - Le Grand Méchant Renard
- 30/07 - Criquetot L'Esneval - Moonrise Kingdom
- 31/07 - Gainneville - Jacob et les chiens qui parlent
- 03/08 - Le Havre - Oscar et le monde des chats
- 06/08 - Gonfreville l'Orcher - Les Vieux Fourneaux
- 07/08 - Le Havre - Soyez sympas, rembobinez
- 13/08 - Rolleville - Un monstre à Paris
- 14/08 - Harfleur - Beetlejuice
- 19/08 - Le Havre - Yakari, le film
- 20/08 - Epouville - Minuscule 2
- 21/08 - Fontenay - Une vie de chat
- 25/08 - St Romain de Colbosc - Tous en scène
- 27/08 - Fontaine la Mallet - Okko et les fantômes
- 28/08 - Montivillers - Phantom Boy
- 31/08 - St Jouin Bruneval - Venise n'est pas en Italie
- 03/09 - St Gilles de la Neuville - Mary et la fleur de la sorcière
- 04/09 - Manéglise - Mon voisin Totoro

**Modalités de participation :** Selon l'évolution des mesures sanitaires, les modalités pour participer à l'évènement peuvent évoluer (inscriptions, etc.) et sont à suivre sur le site <https://www.lehavreseinemetropole.fr/> ou sur la page Facebook *Le Havre Seine Métropole*.

## La Métropole en Scène

La communauté urbaine, propose pour la période estivale, plusieurs spectacles et animations sur le territoire. Ces évènements sont gratuits et les dates sont à venir. Pour y participer, il faudra réserver en ligne.

### Les spectacles :

- **2L au Quintal** – « **Biquette** » / THEATRE DE RUE bar, terrasse
- **Philly's Hot Loaders** / FANFARE Jazz Roots Charleston / Cie Régionale
- **Mycélium** – « **La String** » / Balade Naturaliste déjantée / Cie Régionale
- **Cie Le Récigraphe** – « **3 flocons de neige** » / CONTE mis en musique / Cie Régionale
- **One Shot** – « **ONE SHOT** » / CIRQUE mât chinois
- **Acid Kostik** – « **Sandy et Le Vilain Mc Coy** » / THEATRE DE RUE / Cie Régionale
- **Sac de Nœuds** – « **chore-graphite** » / DANSE parents-enfants / Cie Régionale
- **Ecole de musique intercommunale** – « Un été en musique » / MUSIQUE CLASSIQUE

### Les animations culturelles :

- **La Maison Pour Tous de Saint-Romain-de-Colbosc** - course d'orientation à vélo et jeux de boules
- **La Sittelle** - Arbres en contes, une forêt n'est pas du tout ce que l'on croit !
- **La Hêtraie** - Balade pédestre commentée
- **Touches d'Histoire** - 2 enquêtes policières
- **Le Siroco** - Derrière le rideau

# Idées recettes

## 100% LOCALES

### Flan grand-mère pour 6 gourmands

#### Ingrédients :

- 2 verres de farine de Normandie
- 2 verres de sucre
- 4 verres de lait de Normandie
- 4 œufs d'Etainhus car c'est meilleur

#### Préparation :

1. Mélanger le tout avec ou sans robot
2. Ajouter des fruits de saison à convenance (pommes, poires, cerises...) et/ou des raisins secs

#### Cuisson :

45 minutes à 180 °

#### Astuce / Conseil :

Encore meilleur le lendemain



*Recette testée et approuvée par vos élus*

### Avec du boudin de Saint Romain



#### Ingrédients :

- 2 morceaux de boudin artisanal
- beurre
- 2 cuillères à soupe de crème fraîche
- 1 cuillère à soupe de Calvados
- Sel
- Poivre
- Toasts

#### Préparation :

1. Faire cuire le boudin dans une poêle où vous aurez préalablement fait fondre une noisette de beurre.
2. Lorsque la peau éclate, retirer-la puis continuer à faire cuire le contenu du boudin.
3. Ajouter deux cuillères à soupe de crème fraîche et une cuillère à soupe de Calvados. Mélanger bien.
4. Étaler la préparation sur des toasts grillés, saler et poivrer selon votre goût.

**BON APPÉTIT !**

*Recette testée et approuvée par vos élus*

# À la recherche des rues d'Étainhus...

D	Q	T	O	T	E	R	P	R	X	V	E	R	G	E	R
F	N	S	R	E	I	L	L	I	V	I	T	N	O	M	Q
L	K	L	G	X	F	O	U	R	A	P	A	I	N	G	L
E	J	U	A	C	E	S	H	P	O	N	A	N	T	U	K
S	F	E	M	A	R	T	E	T	R	E	T	A	T	Y	L
C	T	L	O	M	Z	N	T	T	B	E	L	M	B	D	A
H	U	L	I	P	Y	A	R	S	A	K	D	O	O	E	C
A	B	I	G	A	M	T	A	B	C	N	I	U	U	M	H
R	R	T	N	G	I	T	I	R	M	Y	G	L	I	A	A
M	E	E	A	N	R	A	E	P	I	D	A	I	L	U	P
I	T	R	N	E	L	B	S	T	G	S	R	N	L	P	E
L	A	R	T	S	I	M	A	S	A	E	E	A	E	A	L
L	I	E	G	A	B	O	I	P	H	R	N	V	U	S	L
E	N	I	R	I	U	C	N	M	E	T	N	E	R	S	E
S	H	P	A	N	T	S	T	A	R	E	E	N	D	A	Z
A	U	T	N	T	H	N	J	H	B	H	W	T	E	N	E
B	S	N	D	S	F	E	A	C	I	R	A	T	C	T	N
C	G	I	B	A	P	I	C	S	E	F	T	Z	R	V	S
E	X	A	A	U	A	C	Q	E	R	V	O	X	U	E	E
M	Z	S	R	V	R	N	U	D	R	P	N	R	B	R	U
D	W	C	O	E	C	A	E	E	O	C	N	Y	G	G	Q
F	Y	T	I	U	Z	X	S	L	D	T	E	E	V	E	E
R	S	U	S	R	F	M	S	C	E	I	R	E	N	I	L
N	R	I	S	R	E	H	C	I	A	R	A	M	Y	R	S

ANCIENS COMBATTANTS  
 BOUILLEUR DE CRU  
 CAMPAGNE  
 LA CHAPELLE  
 LES CHARMILLES  
 CLE DES CHAMPS  
 EPI  
 ETAINHUS  
 ETANG  
 ETRETAT  
 FORGE  
 FOUR A PAIN

GARE  
 GARENNE  
 GRAND BAROIS  
 GUY DE MAUPASSANT  
 HERBIER  
 HETRAIE  
 HETRES  
 LEQUESNE  
 LINERIE  
 MARAICHERS  
 MIRLIBUT  
 MOIGNAN

MONTIVILLIERS  
 MOULIN A VENT  
 PARC  
 PONANT  
 PRETOT  
 SAINT JACQUES  
 SAINT PIERRE  
 SAINT SAUVEUR  
 TILLEULS  
 TONNE  
 VERGER

# Les informations diverses

## INFORMATION COLLECTE DES DÉCHETS

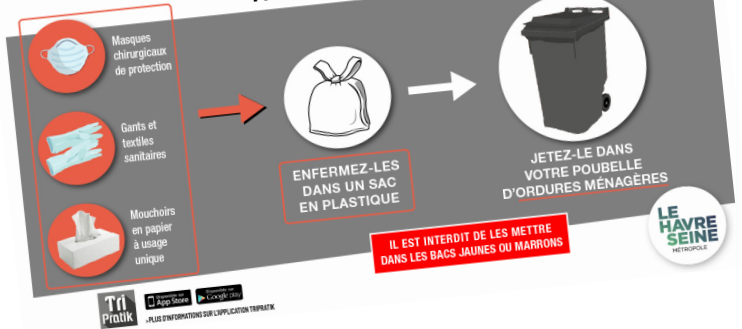


### CALENDRIER DE COLLECTE 2021

Ordures ménagères  
et emballages

	JOUR DE COLLECTE HEBDOMADAIRE	EN CAS DE JOURS FÉRIÉS					
		Mercredi 14 juillet	Dimanche 15 août	Lundi 1 <sup>er</sup> novembre	Jeudi 11 novembre	Samedi 25 décembre	Mardi 1 <sup>er</sup> janvier
Epretot							
Le Cerlangue	Lundi	Lundi		Mardi (2-11-21)		Lundi	
Saint-Vigor d'Ymonville							
Saint-Vincent Camesnil							
Oudalle							
Saint-Aubin Routot	Mardi	Mardi	Mercredi (3-11-21)			Mardi	
St-Laurent de Brevedent							
Etainhus							
Gommerville	Mercredi	Jeudi (15-07-21)	Mercredi	Jeudi (4-11-21)		Mercredi	
La Remuée							
Saint-Romain de Colbosc (nord-sud)	Jeudi	Vendredi (16-07-21)	Jeudi	Vendredi (5-11-21)	Vendredi (12-11-21)	Jeudi	
Les Trois-Pierres							
Graimbouville							
St-Gilles de la Neuville	Vendredi	Samedi (17-07-21)	Vendredi	Samedi (6-11-21)	Samedi (13-11-21)	Vendredi	
Sandouville							
Sainneville							
Saint-Romain de Colbosc (ouest-marché)	Samedi	Samedi				Vendredi (24-12-21)	Vendredi (31-12-21)

### LES BONS GESTES DE TRI DES DÉCHETS FACE AU COVID-19



BON À SAVOIR !

Afin de faciliter le tri mais surtout pour éviter quelques erreurs commises par les machines de tri, pensez à retirer les opercules et n'emboitez pas les emballages.



PRÉPARONS L'AVENIR AU QUOTIDIEN



lehavreseinemetropole.fr

### ÉLUS ET EMPLOYÉS COMMUNAUX CONTRAINTS DE RAMASSER DES DÉPÔTS SAUVAGES SUR LA COMMUNE

Service-Public.fr

#### L'abandon de déchets dans la rue

C'est **135€** d'amende à régler dans les 45 jours

Au delà de ce délai, l'amende passe à **375€**

Si vous ne payez pas, le juge peut fixer l'amende à **750 € maximum** (ou jusqu'à 1500 €, avec confiscation du véhicule, si vous l'avez utilisé pour transporter les déchets).



### N'attendez pas les premiers effets des fortes chaleurs.



MAUX DE TÊTE



CRAMPES



NAUSÉES

#### Protégez-vous



RESTEZ AU FRAIS



BUVEZ DE L'EAU

EN CAS DE MALAISE, APPELEZ LE 15

Pour plus d'informations : 0 800 06 66 66 (appel gratuit) meteo.fr #canicule

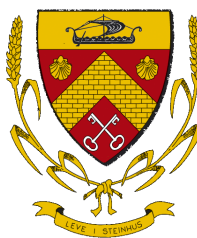
### RAPPEL

#### Tonte et bricolage bruyant

- Du lundi au vendredi : **8h30/12h 14h/19h30**
- Samedi : **9h/12h 15h/19h**
- Dimanche et jours fériés : **10h/12h**



En cas de non respect de ces horaires, vous êtes passible d'une amende. Ces horaires **ne sont pas valables** pour les entreprises et les employés communaux.



MAIRIE DE ETAINHUS

- 76430 -

#### Permanences du Secrétariat de Mairie

Mardi 16 h 00 / 18 h 30  
Jeudi 14 h 00 / 17 h 00 (sauf Juillet & Août)  
Vendredi 9 h 00 / 12 h 00

Adresse : 105, rue des Anciens Combattants

Tél. : 02.35.20.90.04 - Fax : 02.35.20.78.41

Messagerie : [mairie-sg.etainhus@wanadoo.fr](mailto:mairie-sg.etainhus@wanadoo.fr)

#### Permanences de Monsieur le Maire

Sur rendez-vous