



Juillet 2022

Bulletin d'informations  
municipales

# Etainhus

*Chères Stainhusiennes, chers Stainhusiens,*

C'est avec plaisir que je vous présente ce nouveau bulletin municipal. L'été est là depuis quelques jours. Cette période de l'année annonce de belles journées ensoleillées et soirées prolongées. Cette saison est aussi l'occasion de se retrouver au centre du village pour les enfants et les adolescents. Quoi de plus normal ? Je compte sur chacun pour veiller au respect du bien vivre ensemble, de la quiétude des habitants, des installations et bâtiments communaux.

2022 :

C'est l'aboutissement de l'un de nos premiers projets. Le « city stade » est désormais à votre disposition.

La rénovation du gymnase se poursuit : la couverture et l'éclairage sont terminés, la peinture est en cours. Les nouvelles caméras, plus performantes, sont d'ores et déjà en fonctionnement afin de protéger ces installations des dégradations, malheureusement volontaires d'individus malveillants. Nous comptons également sur votre vigilance.

C'est aussi l'arrivée d'une nouvelle secrétaire en la personne de Blandine, en remplacement de Gwenaëlle. Vous ferez sa connaissance dans ce numéro et en venant en mairie. Je lui souhaite la bienvenue.

C'est enfin le retour de moments conviviaux. En mars, suite à l'allègement des consignes sanitaires en place depuis deux ans, nous avons pu réunir les aînés pour notre repas annuel.

C'est avec plaisir que nous avons partagé cette journée au son de l'orchestre

« Sabrina et Freddy Friant ».

Je remercie l'équipe municipale et le secrétariat pour leur aide précieuse dans l'élaboration et le suivi de tous nos projets.

Bel été et bonnes vacances à tous.

Votre maire, Rémi Malo

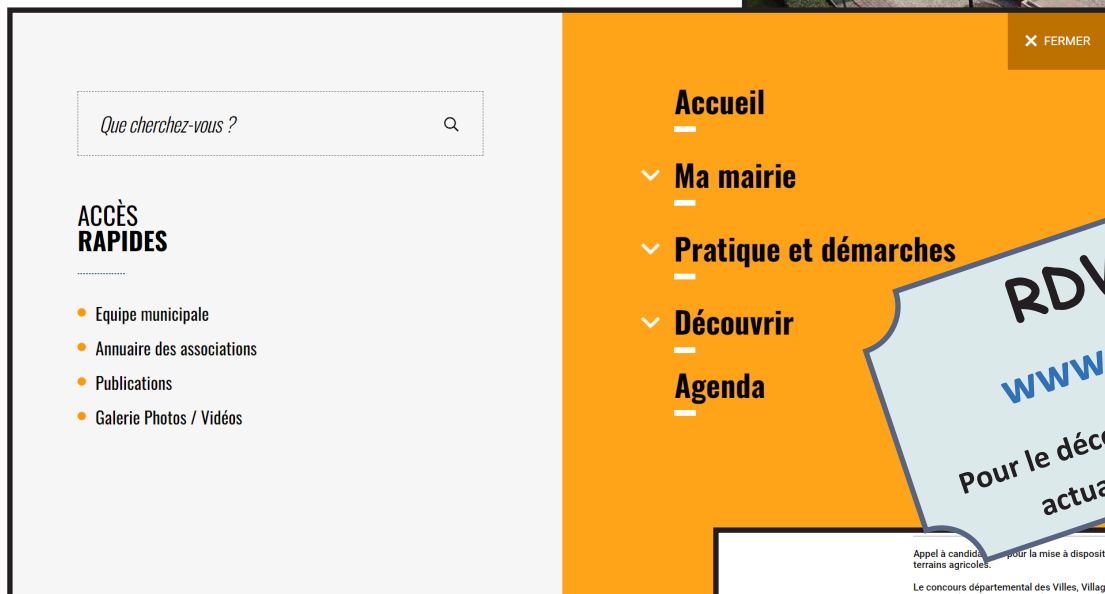
LES  
FO  
S

n°42

# Les nouvelles

## NOUVEAU SITE INTERNET

Après un travail conséquent, de plusieurs mois depuis mars 2020, en collaboration avec la communauté urbaine Le Havre Seine Métropole, le secrétariat de mairie et plus particulièrement Madame LABROUSSE Sylvie a pu procéder à la mise en ligne du nouveau site internet de la commune.



**RDV SUR**  
[www.etainhus.fr](http://www.etainhus.fr)  
Pour le découvrir et avoir toutes les actualités de la commune

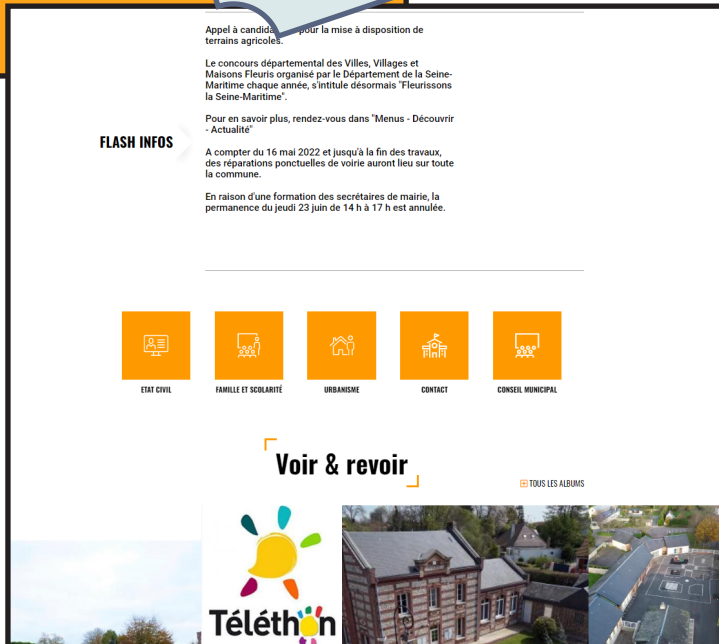
Vous trouverez toutes les informations utiles et nécessaires sur la commune d'Étainhus en déroulant les différents menus :

\*Ma mairie : l'équipe municipale, les comptes rendus du conseil municipal, les arrêtés du maire, le bulletin municipal et les équipements municipaux.

\*Pratiques et Démarches : l'environnement, les démarches, les informations.

\*Découvrir : l'histoire et le patrimoine, les actualités, les balades et randonnées, la galerie de photos.

\*Agenda : les dates à retenir.



Si vous déroulez la page d'accueil, vous trouverez le flash info permettant d'avoir les informations importantes, ainsi que des onglets vous renvoyant sur les différentes thématiques citées ci-dessus. En bas de page, vous retrouverez de nombreux liens vers les sites internet de la communauté urbaine.



# de la commune

## Nouvelle secrétaire de Mairie



Blandine GIARD

Mme LECAILLE-HARDY Gwenaëlle, secrétaire au sein de notre commune depuis mai 2015, a quitté ses fonctions le 28 février 2022 vers de nouveaux horizons professionnels. Nous lui adressons tous nos encouragements pour ce changement de poste. Les élus se sont engagés à procéder à son remplacement dans les meilleurs délais. Ainsi, la commune a recruté au 1<sup>er</sup> mars 2022 Mme GIARD Blandine. Cette jeune professionnelle présente toutes les compétences requises pour investir pleinement sa fonction de secrétaire de mairie en binôme avec Mme LABROUSSE Sylvie. Mme GIARD a très vite assuré sa nouvelle fonction grâce à une expérience certaine dans le secrétariat communal. Nous lui souhaitons une excellente prise de fonctions.

## Travaux

### Le complexe sportif

La commune d'Étainhus, pour les travaux du city stade et pour la rénovation de la salle omnisports, a obtenu le concours financier de la région Normandie, du Département de la Seine-Maritime au titre du dispositif Contrats de Territoires (FRADT) et de la communauté urbaine le Havre Seine Métropole par le fonds de concours aux équipements sportifs communaux (ces montants attribués seront révisables en fonction des dépenses réelles HT).

**City stade** : opérationnel depuis le mois d'avril

Le coût total de l'opération est de 26 194€ TTC pour lequel la commune a obtenu les subventions suivantes :

- Région Haute Normandie : 19.77 % soit un montant de 4 315 €
- Département Seine-Maritime : 30 % soit un montant de 6 548 €
- Communauté urbaine Le Havre Seine Métropole : 12 % soit un montant de 2 560 €



**Rénovation de la salle omnisports** : Le coût total estimé de l'opération est de 280 319€ TTC pour lequel la commune a obtenu les subventions suivantes :

- Région Normandie : 28.14 % soit un montant de 65 735 €
- Département : 30 % soit un montant de 70 080 €
- Communauté urbaine Le Havre Seine Métropole : 12 % sur les dépenses d'éligibilité (économies d'énergie et de gestion et accessibilité PMR) soit 15 812 €



Les travaux de rénovation du gymnase sont en cours, pour le moment les délais d'exécution sont respectés.

### La rue des anciens combattants - Réfection de routes

Les importants travaux de voiries, rue des anciens combattants, comprenant des revêtements de chaussées, création de trottoirs et d'ouvrages sont terminés.

De nombreuses réparations ont été effectuées sur les routes communales récemment en collaboration avec la communauté urbaine Le Havre Seine Métropole.



### Sente piétonne

Les différentes études de faisabilité sont toujours en cours, ainsi que les démarches pour les acquisitions de terrains.

# Ça s'est passé à Étainhus

## Le repas des anciens

Après deux années d'absence pour cause COVID, le repas des anciens a fait son retour le dimanche 27 mars 2022 dans une ambiance festive et chaleureuse. C'est donc 91 personnes, habitants et élus confondus, qui ont partagé ce moment.



C'est dans une ambiance sportive, malgré le temps maussade, que se sont déroulées les foulées scolaires

le samedi 2 avril 2022.

Nous pouvons féliciter nos élèves pour leur participation et applaudir Anaé PIQUENOT et Ainoa LAFOSSE pour leur performance.



LAFOSSE Ainoa  
3ème fille CM1



PIQUENOT Anaé  
1ère fille CM2

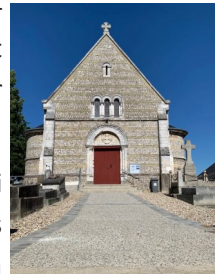
## Rénovation par les scouts unitaires de France



Alban, Thimothé, Gatien, Paul, Mayeul, Guilhem et Justin, 7 jeunes scouts unitaires de France appartenant à la patrouille de l'aigle dans la troupe première du Havre, ont réalisé une excellente action au sein de notre commune dans le cadre de leur défi Ascalon en mai et juin. En effet, ces 7 jeunes se devaient de réaliser, pour l'obtention de ce défi, un défi missionnaire (maraudes auprès d'associations caritatives), un défi progression à titre personnel (sportif, culturel ou liturgique) et un défi aventure. L'ensemble de ces défis font ensuite l'objet d'une retranscription sur dossier pour obtenir une validation nationale de leur défi Ascalon.



Ces jeunes **âgés de 12 à 17 ans** sont donc venus à Étainhus pour effectuer leur défi aventure, ainsi ils sont arrivés par leurs propres moyens (à vélo) et ils ont été hébergés en tente chez un habitant. Ils ont passé plusieurs jours (5 à 7 jours) sur la commune afin de **renover plusieurs éléments de l'église**. Ils ont nettoyé, réparé, ciré et peint la porte d'entrée de l'église ainsi que les bancs, la chapelle et la sacristie entre autres.



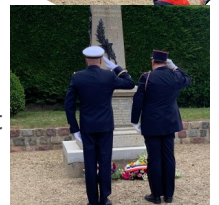
Nous tenons donc à les remercier très chaleureusement de leur investissement au sein de notre commune ainsi que les personnes qui les ont accompagnées dans cette action M et Mme FRANQUE, M et Mme AVENEL, habitants d'Étainhus  
*Si vous souhaitez rejoindre cette association : [www.scouts-unitaires.org](http://www.scouts-unitaires.org). Des troupes existent à St Romain de Colbosc, Le Havre et Fécamp.*

## Cérémonie du 8 mai



Le maire, Rémi MALO, entouré de conseillers municipaux, de Monsieur LOUVEL, Monsieur FERRAND, Monsieur CHERFILS, Madame HISSE et quelques habitants et enfants, ont déposé une gerbe au pied du monument aux morts du village.

Les personnes présentes ont respecté une minute de silence suivie du chant de la Marseillaise afin d'honorer la mémoire des soldats disparus. La cérémonie a été clôturée par un pot de l'amitié à la salle des fêtes, offert par la municipalité.





# L'école

## Don d'ordinateurs pour les classes de primaires

La municipalité tient à remercier Messieurs COSMIDES Morgan et ROBERT Sébastien, parents d'élèves, pour leur investissement dans l'installation au sein des classes primaires d'ordinateurs dont leur entreprise à fait don à l'école.

Ainsi ce sont 8 ordinateurs qui ont pu être remis à neuf et installés dans les classes. Ces ordinateurs destinés aux élèves vont leur permettre de travailler en sous-groupe lors de séances/ateliers mis en place par les enseignantes.

Pour permettre cette remise à jour, la mairie a pu financer des disques durs plus rapides et plus confortables à utiliser au quotidien, des adaptateurs pour ces disques, des licences de logiciel récentes.



Mme HISSÉ, M. COMIDES et M. ROBERT

## Action pour l'environnement sur notre commune



L'opération « ramassage des déchets » organisée par l'école du village et la mairie a été renommée « le printemps de l'environnement à Étainhus ».

Après deux ans d'interruption pour cause Covid, c'est dans la joie et la bonne humeur que les élèves de l'école Les Mille Pages ont participé avec leur directrice et leurs enseignantes, en présence de Monsieur le maire, de quelques élus et parents d'élèves au ramassage des déchets le vendredi 29 avril 2022 après-midi.

Pas moins de 36 kilos de déchets en tous genres ont été ramassés en moins d'une heure. A l'issue de cette collecte, un goûter a été offert par la mairie aux élèves, dans la cour de l'école, le soleil étant au rendez-vous.



## L'association de parents : Amicale Laïque d'Étainhus



L'Amicale Laïque d'Étainhus, ALE, existe depuis 30 ans. L'association a pour objectif de récolter des fonds afin de financer les sorties scolaires, l'achat de matériel éducatif et pédagogique, ou tout simplement de faire plaisir aux enfants du groupe scolaire d'Étainhus.

Chaque année un vide-greniers est organisé au gymnase d'Étainhus mais également des ventes de gâteaux, de bougies et de chocolats ainsi que des tombolas, des ventes. La nouveauté 2022 est la kermesse ayant eu lieu fin juin.

Depuis de nombreuses années, un club « échecs » est mis en place le vendredi après la classe grâce à Monsieur Jérôme Ferrand, bénévole auprès de l'ALE.

Si vous souhaitez faire partie de l'association, l'ALE est toujours à la recherche de nouveaux membres parents bénévoles, l'équipe dynamique de l'ALE vous propose de les rejoindre.

Membres du bureau et fonctions : Roxane AYROLE, présidente ; Justine SAUVAL, trésorière ; Mathilde CANTAIS, secrétaire ; Aurélie BAILLEUL, vice-secrétaire.

N'hésitez pas à prendre contact avec les membres de l'ALE pour toute question ou suggestion via la page Facebook : Amicale Laïque d'Étainhus – ALE ou par mail : al.etaihus@gmail.com



Léonie et Robin à la Kermesse



Cher(s) parent(s),  
Cette année encore, on compte sur vous !



# Les associations

## TOTEM ROLLER

L'association Totem Roller est un club de roller proposant des activités de freestyle, d'endurance, de randonnée et d'école de roller. Le club est affilié à la Fédération Française de Roller et Skateboard, et le moniteur est diplômé d'état en roller (CQP). Une session gratuite vous permettra de venir essayer.

Les cours ont lieu au gymnase Michel BOULAY d'Étainhus :

Lundi de 18h à 19h30 pour l'école de roller,

Vendredi de 17h à 18h30 pour les adultes,

Vendredi de 18h30 à 20h pour le perfectionnement.

Pour la pratique, le port du casque, des genouillères et des protège-poignets sont obligatoires.

L'inscription est possible toute l'année, et comprend la licence FFRS.

Plus d'informations :

[jbdelory@wanadoo.fr](mailto:jbdelory@wanadoo.fr) - 07 69 68 49 53

Page "Totem Roller" sur Facebook



Totem Roller

## GACCSR

Le Groupement Athlétique de la Communauté de Communes de Saint-Romain-de-Colbosc (GACCSR) propose des activités de running, de marche avec ou sans compétition et à compter de septembre 2022 ouverture d'une section marche nordique. Les activités s'adressent à tout public dès l'âge de 6 ans. Les entraînements ont lieu collectivement et sportivement.

Le mardi devant le SIROCO à St Romain de Colbosc de 18h20 à 20h pour Seniors (running-marche)

Au Complexe sportif d'Étainhus, le mercredi de 17h30 à 19h15 pour Jeunes et le jeudi de 18h20 à 20h pour Seniors

Le dimanche de 9h30 à 12h Suivant programme entraîneur

Lors de l'inscription, il vous sera proposé un premier rendez-vous individuel sur un entraînement et un certificat médical d'aptitude à la pratique du sport vous sera demandé.

Cotisation par saison de 42 à 110 €

Plus d'informations :

<https://www.gaccsr.com/> - [rosay.sylvain@neuf.fr](mailto:rosay.sylvain@neuf.fr)—

06 11 76 91 92—02 35 20 02 63—[brouardp@orange.fr](mailto:brouardp@orange.fr)



## MODERN'DANCE

Modern'Dance : Association existante sur le territoire depuis 10 ans et depuis 1 an sur Étainhus

Étainhus : (salle des fêtes)

Gommerville : (salle des fêtes)

Mercredi 16h/16h30 = 3-6 ans

Jeudi 18h30/20h = pré ado 11-14 ans

Mercredi 16h35/17h20 = 6-10 ans

Mercredi 17h30/18h30 = Pré ado 11-14 ans

Mercredi 18h35/20h05 = 14 ans et + (adultes)

Tarif prévisionnel pour la saison 2022/2023 : 80€ avec possibilité de règlement en 4 fois. Attestation assurance responsabilité civile et certificat médical seront demandés. Possibilité 1 cours d'essai gratuit.

Plus d'informations :

06 09 06 36 64 ou 06 79 03 00 34

Page Facebook : Modern'Dance



# sportives à Étainhus

## ESPC

L'ESPC est le club de football du nord du canton de St Romain qui regroupe les anciens clubs de Saint Gilles de la Neuville, Étainhus et Sainneville sur Seine. L'école de foot est basée à Étainhus qui dispose d'un gymnase pour que les entrainements soient assurés en tout temps et en toute sécurité l'hiver.

L'encadrement est composé d'éducateurs fédéraux dont le responsable est Cheick DABO ancien professionnel du HAC et international Malien.

Le club dispose d'équipes dans toutes les catégories, certaines en entente avec Angerville l'Orcher et Rolleville.

U7 : nés en 2016/2017 ; U9 : nés en 2014/2015 ; U11 : nés en 2012/2013 ; U13 : nés en 2010/2011 ; U15 : nés en 2008/2009 ; U18 : nés en 2005/2006/2007

Essai sans engagement tous les mercredis de septembre :  
se présenter au stage d'Étainhus à 14h30 pour le U7 et U9 et 15h30 pour les U11 et U13

Tarif des licences catégories U7 à U15 = 60€ - U18 à Vétérans = 100€

Grandes dates 2022 :

-Journée d'accueil de l'école de foot samedi 03 septembre à 14h00, à Étainhus

-Reprise de l'école de foot : Mercredi 07 septembre 14h00, à Étainhus

-Vide grenier couvert : dimanche 06 novembre dans le gymnase d'Étainhus (complet)

-Coupe du monde : Projection de matches de l'équipe de France (22 et 26 novembre, salle des fêtes de Graimbouville, entrée gratuite)

Plus d'informations :

06 21 89 25 99—546323@lfnfoot.com—06 04 02 17 33



## AFBC

L'association Fitness Boxe et Cardio qui a débutée en septembre 2021 s'agrandit déjà pour vous permettre de profiter d'un maximum d'activités quelque soit votre âge. Les coachs Gérald et Aurélie seront ravis de vous faire découvrir leurs cours, en journée et en soirée. **Les inscriptions sont déjà ouvertes pour la rentrée dès le 5 septembre 2022.**

Lundi 18h - 20h Boxe adultes

Mardi 9h30 - 10h30 Gym douce/senior

10h30 - 11 h30 Renfo/CAF

14h - 15h30 Marche nordique

18h - 19h Hiit / Tabata 19h - 20h Stretching

Mercredi 9h30 - 10h30 Baby Gym

10h30 - 11h30 Baby Gym

15h30 - 16h30 Fitness Ado

Jeudi 14h - 15h30 Randonnée

18h - 20h Boxe adultes/enfants

Vendredi 18h - 19h Renfo / CAF

19h - 20h Cardio Boxe



Boxe Adultes (à partir de 13 ans) : 200 euros

Boxe enfants (de 5 à 12 ans) : 150 euros

Cardio boxe : 140 euros

Renfo / CAF / Hiit / Stretching : 120 euros

Baby gym / Gym enfants (acquis la marche à 6 ans) :

130 euros

Gym séniors (tout public, adapté aux seniors dès 60 ans) :

130 euros

Fitness Ado (de 11 à 17 ans) : 130 euros

Marche nordique et randonnée : 120 euros

Accès à tous les cours : 260 euros

Plus d'informations :

06 25 86 94 80

Page Facebook : AFBC

# Les élections

## Les élections présidentielles

Les dimanches 10 et 24 avril 2022, ont eu lieu les élections présidentielles. Le mandat présidentiel est de 5 ans renouvelable une fois. Le scrutin est un scrutin uninominal majoritaire à deux tours : pour être élu au premier tour, il faut réunir la majorité absolue des suffrages exprimés.

Les résultats, sur la commune, sont les suivants :

	Nombre d'électeurs inscrits	Votants	Blancs et nuls	Suffrages exprimés
1 <sup>er</sup> tour	850	683	25	658
2 <sup>nd</sup> tour	850	707	69	638

Ont obtenu :	Au 1 <sup>er</sup> tour	Au 2 <sup>nd</sup> tour
Mme ARTHAUD Nathalie	4	
M. ROUSSEL Fabien	15	
<b>M. MACRON Emmanuel</b>	165	313
M. LASSALLE Jean	23	
<b>Mme LE PEN Marine</b>	220	325
M. ZEMMOUR Eric	36	
M. MELENCHON Jean-Luc	110	
Mme HIDALGO Anne	13	
M. JADOT Yannick	25	
Mme PECRESSE Valérie	28	
M. POUTOU Philippe	2	
M. DUPONT-AIGNAN Nicolas	17	



### Un peu d'histoire

Président	Période de Présidence	
Charles de Gaulle (1890-1970)	8 janvier 1959	8 janvier 1966
	8 janvier 1966	28 avril 1969 (démission en cours de mandat)
Alain Poher (1909-1996) intérim	28 avril 1969	20 juin 1969
Georges Pompidou (1911-1974)	20 juin 1969	2 avril 1974 (décès en cours de mandat)
Alain Poher (1909-1996) intérim	2 avril 1974	27 mai 1974
Valéry Giscard d'Estaing (1926-2020)	27 mai 1974	21 mai 1981
François Mitterrand (1916-1996)	21 mai 1981	21 mai 1988
	21 mai 1988	17 mai 1995
Jacques Chirac (1932-2019)	17 mai 1995	17 mai 2002
	17 mai 2002	16 mai 2007
Nicolas Sarkozy (1955)	16 mai 2007	15 mai 2012
François Hollande (1954)	15 mai 2012	14 mai 2017
Emmanuel Macron (1977)	14 mai 2017	24 avril 2022
	24 avril 2022	En cours



## Les élections législatives

Les dimanches 12 et 19 juin 2022, ont eu lieu les élections législatives.

Les élections législatives servent à élire les 577 députés qui siègent à l'Assemblée nationale. Née le 17 juin 1789, l'Assemblée nationale forme avec le Sénat le pouvoir législatif dont la mission est de faire les lois et de contrôler le Gouvernement. Les députés sont élus au suffrage universel direct au scrutin majoritaire à deux tours pour une durée de cinq ans.

Les résultats sur la commune sont :

	Nombre d'électeurs inscrits	Votants	Blancs et nuls	Suffrages exprimés
1 <sup>er</sup> tour	843	457	15	442
2 <sup>nd</sup> tour	843	450	46	404



Tenue du bureau de vote le dimanche 19 juin 2022  
M. SANSON, M. MALO et MME MAUPAIX

Ont obtenu :	Au 1 <sup>er</sup> tour	Au 2 <sup>nd</sup> tour
M. BLED Jean-Marc Reconquête	12	
M. BALIER Victor Union de la droite et du centre	16	
M. MACE Jean-Paul Lutte ouvrière	2	
M. BUCOURT Patrick Debout la France	9	
<b>Mme POUSSIER-WINSBACK Marie-Agnès – Ensemble !</b>	112	202
Mme FOUANI Stéphanie NUPEs	93	
<b>M. GOURY Nicolas Rassemblement national</b>	132	202
M. FOURNIER Victor Union des centristes et des écologistes	16	
Mme BETEMPS FOLAIN Annabelle France mouvement liberté	0	
M. BARON Mickaël Gauche républicaine et socialiste	22	
Mme SERVAIS Carole Parti animaliste	12	
Mme KERBARH Stéphanie Alliance centriste	16	

## Les prochaines élections ? Les élections européennes en 2024

Lors des élections européennes les représentants au Parlement européen sont élus par les citoyens des pays de l'Union Européenne au nombre de 27 à ce jour : *Allemagne, Autriche, Belgique, Bulgarie, Chypre, Croatie, Danemark, Espagne, Estonie, Finlande, France, Grèce, Hongrie, Irlande, Italie, Lituanie, Lettonie, Luxembourg, Malte, Pays-Bas, Pologne, Portugal, République tchèque, Roumanie, Slovaquie, Slovénie, Suède.*

Les prochaines élections européennes sont prévues en 2024. Elles permettent aux citoyens européens de désigner leurs représentants au Parlement Européen : les députés européens, également appelés eurodéputés.

Les élections européennes ont lieu au suffrage universel direct à un tour. Les candidats sont élus pour cinq ans selon les règles de la représentation proportionnelle au scrutin de liste à la plus forte moyenne. Les partis ayant obtenu plus de 5% des suffrages bénéficient d'un nombre de sièges proportionnel à leur nombre de voix.



# Idée recette

***C'est la saison des cerises, et si on faisait un clafoutis ?***

## **Ingrédients :**

- 500 grammes de cerises noires
- 1/2 litre de lait cru
- 100 grammes de farine
- 80 grammes de sucre
- 4 œufs
- 30 grammes de beurre
- 1 verre à liqueur de kirsch ou de cognac
- 1 pincée de sel



## **Préparation :**

1. Faites une pâte à crêpes en mélangeant les œufs avec le sucre puis avec la farine, le sel, le kirsch.
2. Délayez avec le lait jusqu'à ce que la pâte soit bien lisse.
3. Beurrez une tourtière et rangez-y les cerises équeutées mais non dénoyautées.
4. Recouvrez avec la pâte

## **Cuisson :**

Faites cuire à basse température pendant 45 minutes environ. Saupoudrez le gâteau de sucre glace et servez-le froid.

***Bonne dégustation***

*Recette testée et approuvée par vos élus*

# Jeu : à la recherche des lieux



***Lien 1: C'est quoi? C'est où?***





*Lieu 2: C'est quoi ? C'est où ?*

**Aidez nous à retrouver ces lieux au sein de notre commune et tentez de gagner un petit cadeau**

Pour tenter de gagner un cadeau, le principe est simple :

- Compléter le coupon réponse, en indiquant le plus précisément possible ce que représente ces cartes postales et leur localisation dans la commune.

- Déposer le coupon complété en Mairie avant le 15/10/2022

A gagner : 5 paniers garnis

**5 GAGNANTS**

*Les coupons réponses correctement remplis seront gardés pour un tirage au sort lors de la prochaine cérémonie du 11 novembre 2022.*



**COUPON RÉPONSE**

À retourner à la Mairie avant le 15/10/2022

**Lieu 1**

**Lieu 2**

C'est quoi : \_\_\_\_\_

C'est quoi : \_\_\_\_\_

C'est où : \_\_\_\_\_

C'est où : \_\_\_\_\_

\_\_\_\_\_  
\_\_\_\_\_

\_\_\_\_\_  
\_\_\_\_\_

Nom : \_\_\_\_\_

N° de téléphone : \_\_\_\_\_

Prénom : \_\_\_\_\_

Adresse mail : \_\_\_\_\_

Adresse : \_\_\_\_\_



# Les informations diverses

## Comment distinguer un frelon asiatique d'un frelon européen ?

### FRELONS ASIATIQUES

Le frelon asiatique est plus agressif que son cousin européen et beaucoup plus agile en vol. On le reconnaît facilement avec son thorax brun et noir, sa tête orange avec un front noir et son abdomen doté d'un gros anneau orangé. En vol, ses longues pattes jaunes traînent à l'arrière de son corps. Il se distingue aussi par son agilité.

**Le nid du frelon asiatique, comment le trouver, comment le repérer ?**

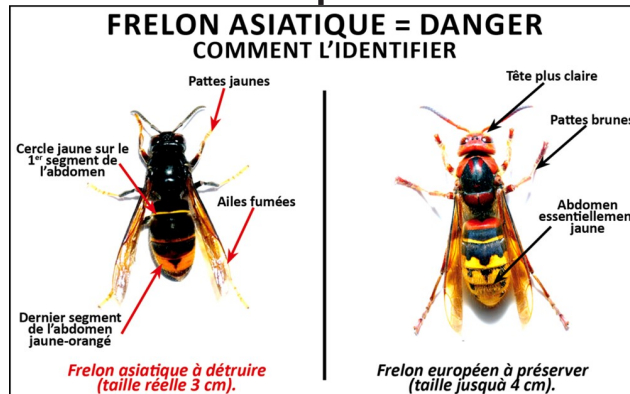
Le nid du frelon asiatique a une forme de boule, contrairement à l'européen, davantage en forme de poire. Son nid mesure jusqu'à 1,20 mètre de haut. Il est construit la plupart du temps en hauteur, à plus de 10 mètres d'altitude. Le nid est plutôt sphérique et beaucoup moins caché que le frelon européen. Il se situe souvent en pleine lumière.

### FRELONS EUROPEENS

Le frelon européen, est trois fois plus grand qu'une guêpe. On le reconnaît facilement avec son abdomen jaune, strié de noir. La tête et le thorax sont plutôt roux et les pattes sont brunes. Il joue un rôle écologique majeur en évitant la prolifération d'insectes et ne doit pas être tué sans raison. Le frelon européen n'est pas un insecte agressif, ni un piqueur spontané.

**Le nid du frelon européen, comment le trouver, comment le repérer ?**

Les endroits qui abritent les nids de frelons européens sont variés : dans un arbre creux, dans un mur, dans les cheminées, dans le sol, la terre, une botte de foin, dans les combles ou le grenier, entre une fenêtre et les volets fermés, etc. Le nid du frelon européen se situe presque toujours dans l'obscurité.



Si vous repérez un nid de frelons européens ou asiatiques chez vous ou sur la voie publique, n'intervenez pas vous-même et appelez le secrétariat de mairie au 02 35 20 90 04.

## RAPPEL DÉCHETS

### DÉCHETS D'ACTIVITÉS DE SOINS À RISQUES INFECTIEUX

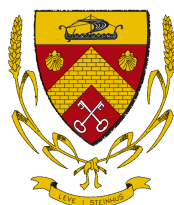
Les DASRI (Déchets d'Activités de Soins à Risques Infectieux) et les médicaments ne sont pas considérés comme des ordures ménagères classiques mais comme **des déchets dangereux**.

**Ils ne doivent pas être jetés dans vos conteneurs à poubelles.**

tri des ordures ménagères, à des risques de blessures, d'infections et autres conséquences en cas de blessure avec un matériel potentiellement contaminé. De plus, la mauvaise gestion et l'élimination des DASRI perforants à un impact sur l'environnement et peut faire courir un risque aux usagers de la voie publique, notamment les plus jeunes. **Votre pharmacien met à votre disposition gratuitement des mini-collecteurs (boîtes jaunes) pour vos DASRI perforants et reprend les médicaments non utilisés.**



Photo communauté urbaine Le Havre Seine Métropole  
Aiguille ayant blessé un agent en charge de la collecte en mai 2022 sur le ramassage Étainhus - Gommerville



MAIRIE  
DE ÉTAINHUS

- 76430 -

#### Permanences du Secrétariat de Mairie

Mardi 16 h 00 / 18 h 30

Jeudi 14 h 00 / 17 h 00 (sauf Juillet & Août)

Vendredi 9 h 00 / 12 h 00

Adresse : 105, rue des Anciens Combattants

Tél. : 02.35.20.90.04 - Fax : 02.35.20.78.41

Messagerie : [mairie.etainhus@gmail.com](mailto:mairie.etainhus@gmail.com)

#### Permanences de Monsieur le Maire

Sur rendez-vous